

CASTILLO DE MIRABEL |



Mirabel

RUTA: Castillo de Mirabel

LOCALIZACIÓN: La ruta transcurre por el camino que sube a la “Peña del Castillo”, desde los merenderos hasta las ruinas del Castillo.

DIFICULTAD: Baja.

DURACIÓN Y DISTANCIA: En 30 minutos se puede subir y bajar sin contar el tiempo empleado en ver el castillo. La distancia aproximada en subida y bajada son unos 1.100 metros.

INICIO Y FIN DE LA RUTA: La ruta se inicia en el desvío hacia el castillo que hay en la carretera que une Mirabel y Serradilla

TIPO DE SENDERO LOCAL: Lineal (ida y vuelta por el mismo sitio).

REALIZACIÓN DE LA RUTA: A pie o en bicicleta.

ALTURA MÁXIMA Y MÍNIMA: Desde los 567 metros de altura mínima hasta los 620 metros de altura máxima sobre el nivel del mar. La pendiente máxima es de 17'75 %.

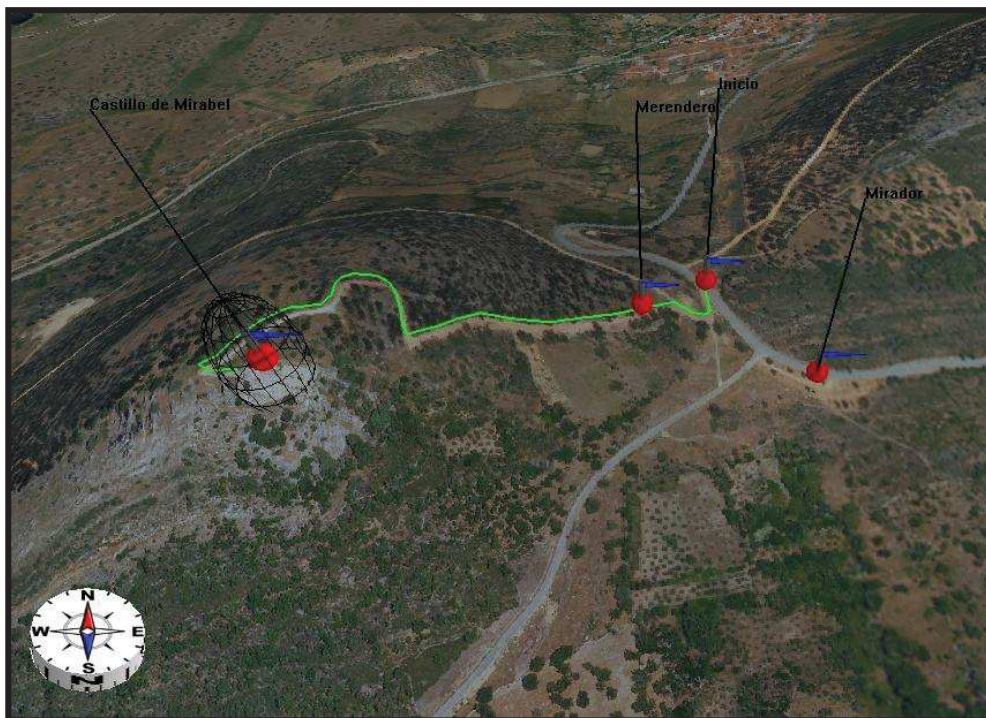
PUNTOS DE INTERÉS: Mirador, merendero y Castillo de Mirabel.

FECHAS IDÓNEAS (mes): **E F M A M J J A S O N D**

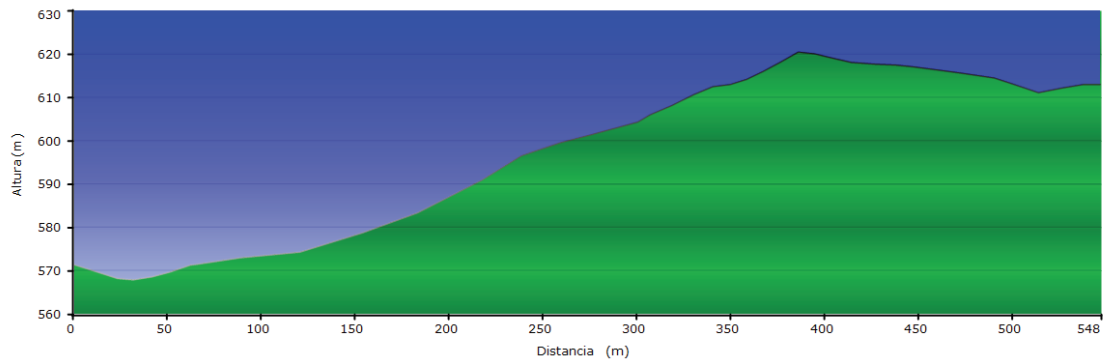
DESTINATARIOS: Ruta apta para todas las edades y también destinado a personas con inquietudes tanto medioambientales como histórico-arqueológicas.

OBJETIVOS: Realmente interesantes las ruinas del Castillo así como las vistas y paisajes desde éste..

MAPAS:



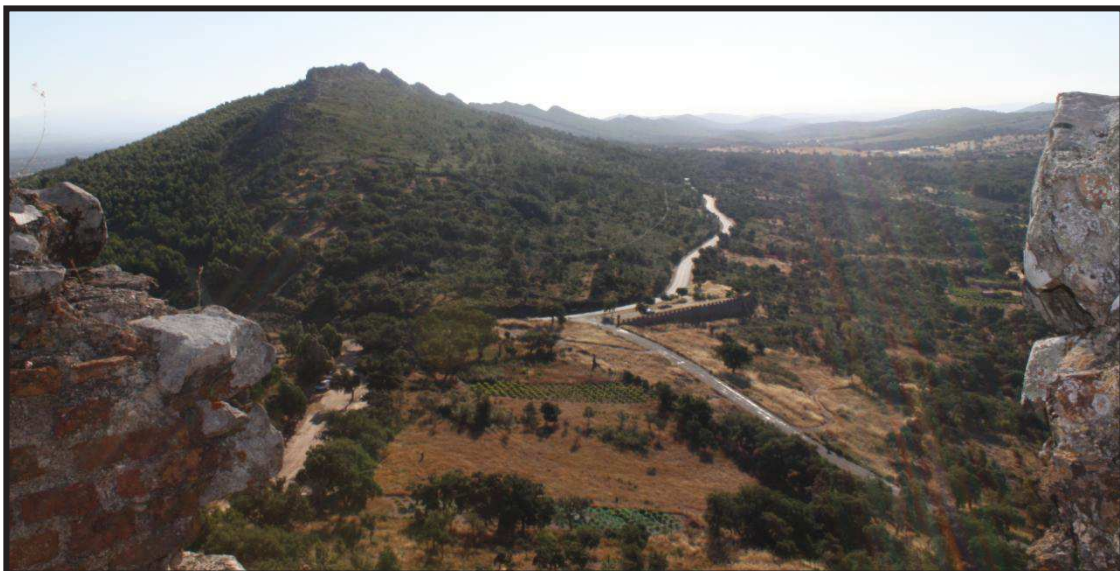
PERFIL: (Tramo de ida hacia el castillo)



WAYPOINTS O PUNTOS DE INTERES:

Nombre	Coordenadas	Altura[m]
MIRADOR	29S x=736744 y=4415290	554
INICIO	29S x=736644 y=4415375	571
MERENDERO	29S x=736583 y=4415342	572
CASTILLO DE MIRABEL	29S x=736313 y=4415215	613

DESCRIPCIÓN: El inicio de la ruta está a unos 790 metros del núcleo urbano de Mirabel, en la carretera que une Mirabel con Serradilla. A la derecha, dirección Oeste, hay un desvío de una pista de tierra, donde está el inicio real de la ruta. Si nos acercamos hasta el lugar en coche es recomendable aparcar en el mirador que hay 100 metros más adelante en dirección Serradilla. Desde este mirador se puede observar tanto la “Peña del Castillo” con las ruinas justo en el alto, como la Dehesa Boyal de Mirabel, Las Huertas, la Sierra de Santa Catalina o la Sierra de Zapatero.



Mirador



Sierra de Zapatero y Dehesa Boyal

Partimos en el punto donde la carretera que une Mirabel con Serradilla corta con la pista de subida al Castillo. En todo momento de la ruta, vamos a estar divisando el Castillo, por lo que en esta ruta es prácticamente imposible perderse, además está debidamente señalizada. Continuamos nuestro camino dirección Oeste, pasando por los merenderos, que actualmente se encuentran bastante deteriorados.



Subida al Castillo de Mirabel

A partir de aquí no hay pérdida, pues solo hay un camino de subida hasta el Castillo y la señalización es muy buena.



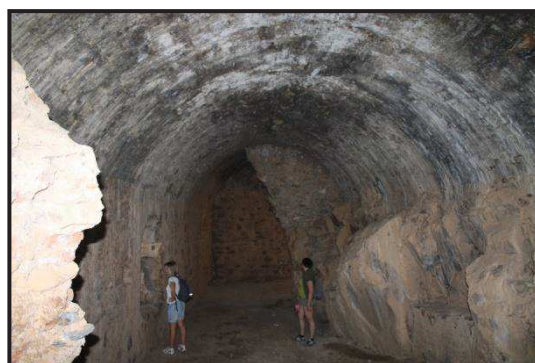
Señalización

Las vistas desde el Castillo de Mirabel son extraordinarias, se puede ver Mirabel al Norte, la Sierra de los Canchos al Este o la Sierra de Santa Catalina en dirección Sureste. Aves como buitres leonados, cigüeñas, milanos etc. son fáciles de observar en vuelo.



Vista de Mirabel desde el Castillo

A todo esto, hay que añadir que las ruinas del Castillo en sí, son un espectáculo digno de admirar como se ve en las ilustraciones siguientes.





Castillo de Mirabel

FAUNA: Se pueden observar ciertos reptiles como la culebra de escalera (*Elaphe scalaris*), culebras bastardas (*Malpolon monspessulanus*) o lagartos ocelados (*Lacerta lepida*).

A su vez desde el alto se puede observar el vuelo del buitre leonado (*Gyps fulvus*), milano (*Milvus* sp.), cigüeña (*Ciconia ciconia*), perdiz (*Alectoris rufa*), paloma torcaz (*Columba palumbus*), aguanieve (*Vanellus vanellus*), lavandera (*Motacilla* sp.), mirla (*Turdus grayi*), carbonero (*Parus major*), cogujada (*Galerida cristata*), cuervo (*Corvus corax*), petirrojo (*Erithacus rubecola*), tordo (*Sturnus unicolor*), estornino (*Sturnus vulgaris*), zorzal (*Turdus* sp.), abejaruco (*Merops apiaster*).



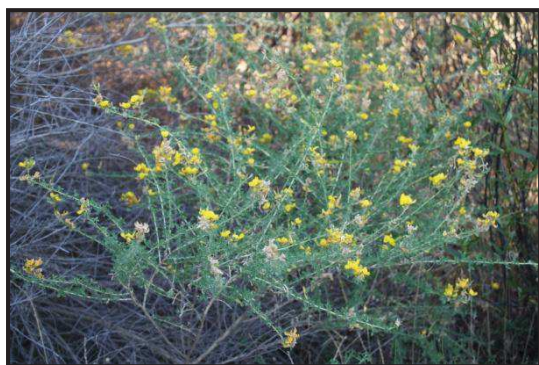
Lagartija



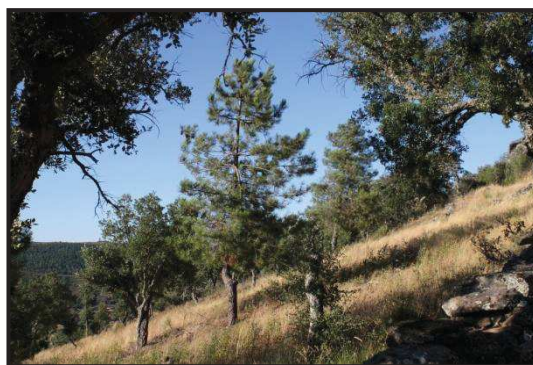
Buitre leonado

VEGETACIÓN: En esta ruta se pueden visualizar gran cantidad de especies vegetales entre las que se encuentran el pino resinero (*Pinus pinaster*), eucalipto rojo (*Eucalyptus cameldulensis*), alcornoque (*Quercus suber*), encina (*Quercus ilex*), acebuche (*Olea europaea* var. *sylvestris*), labiérnago u olivilla (*Phillyrea angustifolia*), escoba (*Cytisus scoparius*), retama amarilla (*Retama sphaerocarpa*), carquesa (*Genista tridentata*), torvisco (*Daphne gnidium*), codeso (también conocido como cambroño o rascavieja) (*Adenocarpus hispanicus*), ahulaga (*Genista hirsuta*), jara pringosa (*Cistus ladanifer*), lavanda o cantueso (*Lavandula stoechas*) o pan y queso (*Diplotaxis católica*).

Son abundantes los musgos, líquenes y diversas especies de hongos en la otoñada.



Codesa



Pinos resineros

ARQUEOLOGÍA: El Castillo de Mirabel data de la Edad Media según diversas fuentes. Esta fortaleza fue una de las que el rey Alfonso VIII reservó para él tras la fundación de la ciudad de Plasencia. El Castillo fue destruido en 1.196 d.C. por los Almohades y las ruinas que quedan son los restos de la remodelación efectuada sobre este en el Siglo XV por los Señores de Mirabel. Todos los pueblos que han pasado por la zona de Mirabel se han aprovechado de la ubicación estratégica de este Castillo, hoy día en ruinas.